



SQUADRE NAZIONALI ITALIANE

Regolamenti e Linee Guida

Versione: 1.3
Data: 01 / 06 / 2022

Versione	Data	Modifiche apportate al documento rispetto alla versione precedente	
		Pag.	Modifica
PRINCIPALI DIFFERENZE			
1.3	01.06.2022	18-21-24-26	Criteri di selezione Squadre Nazionali 2023
1.2	01.02.2022	39	Direttiva Federale sull'Amateur Status
1.1	06.01.2022	4	Attribuzione qualifiche federali 2022
		28	Refuso categoria Alps 1-2-3-4-7



Indice

1	DEFINIZIONI	4
2	INTRODUZIONE	5
2.1	Mission	5
2.2	Obiettivi	5
3	ORGANIGRAMMA E STRUTTURA DELLE SQUADRE NAZIONALI	6
4	QUALIFICHE FEDERALI	10
5	AGEVOLAZIONI RISERVATE AI GIN	12
5.1	Allenamenti delle Squadre Nazionali.....	13
5.2	Divisa Robe di Kappa per le Squadre Nazionali	14
6	SQUADRA NAZIONALE DILETTANTI FEMMINILE	18
6.1	Struttura e organigramma.....	18
6.2	Criteri di selezione	18
6.3	Programmi didattici 2022	20
7	SQUADRA NAZIONALE DILETTANTI MASCHILE	21
7.1	Struttura e organigramma.....	21
7.2	Criteri di selezione	21
7.3	Programmi didattici 2022	23
8	SQUADRA NAZIONALE PARALIMPICA	24
8.1	Struttura e organigramma.....	24
8.2	Criteri di selezione	24
8.3	Programmi didattici 2022	25
9	SQUADRA NAZIONALE PROFESSIONISTI	26
9.1	Struttura e organigramma.....	26
9.2	Criteri di selezioni	26
9.3	Programmi didattici 2022	28
9.4	Progetto Squadra Nazionale Proette.....	29
10	GESTIONE DELLE WILD CARD	30
10.1	Gestione <i>wild card</i> per le Squadre Nazionali.....	30
10.2	Gestione <i>wild card</i> per le gare del Calendario Attività Dilettantistica	30
10.3	Gestione <i>wild card</i> per le Gare Professionistiche.....	31
11	CRITERI DI SELEZIONE PER LE COMPETIZIONI INTERNAZIONALI	32
11.1	Campionati a Squadre Europei EGA Femminili	32
11.2	Campionati a Squadre Europei EGA Maschili.....	33
11.3	Campionati Individuali EGA	33
12	ETICHETTA E REGOLE DI COMPORTAMENTO	34
13	ANTIDOPING E COVID-19	39
14	CONTATTI	40



1 DEFINIZIONI

ATLETA	Giocatore/trice <i>Under</i> o <i>Over</i> 18 che partecipa alle gare nazionali e/o internazionali (si sottintendono entrambi i sessi anche per tutti i termini alternativi)
ATLETA OVER 18	Nato/a prima del 1° gennaio 2004
ATLETA UNDER 18	Nato/a dopo il 31 dicembre 2003
B	Qualifica di Brevetto
BG	Qualifica di Brevetto Giovanile
BN	Brevetto Nazionale
C.T.	Commissario Tecnico della Squadra Nazionale
D.T.	Direttore Tecnico della Federazione Italiana Golf
FIG	Federazione Italiana Golf
GIF	Giocatore d'Interesse Federale (<i>OVER</i> 18)
GIN	Giocatore d'Interesse Nazionale
OdM	Ordine di Merito Dilettanti e Professionisti
PN	Probabile Nazionale
TM	Team Manager della Squadra Nazionale Femminile (Dilettanti e Professioniste)
WILD CARD	La <i>wild card</i> è il permesso (anche detto invito) di partecipazione a una gara o un raduno nazionale piuttosto che l'attribuzione di una specifica qualifica federale offerta a un Atleta che non ha raggiunto i requisiti richiesti dal percorso tradizionale. Si rimanda al capitolo 10 per maggiori informazioni.



2 INTRODUZIONE

Il presente Regolamento entra in vigore dal 1° gennaio 2022 e verrà utilizzato per l'assegnazione delle qualifiche federali delle Squadre Nazionali.

2.1 Mission

Le Squadre Nazionali rappresentano il vertice del settore agonistico nazionale e sono al tempo stesso il punto di arrivo e di partenza nel percorso di crescita degli Atleti.

I Commissari Tecnici e i loro staff sono chiamati al compito più arduo e stimolante affinché gli Atleti di oggi possano diventare i grandi campioni di domani, capaci di trasmettere oltre alle doti tecniche anche quei fondamentali principi morali propri della Federazione e dello Sport Italiano.

Onestà, correttezza, lealtà, rispetto dell'avversario, inclusione sociale e cultura sportiva sono i nostri imprescindibili valori.

2.2 Obiettivi

Le Squadre Nazionali si prefiggono i seguenti obiettivi:

Breve termine:

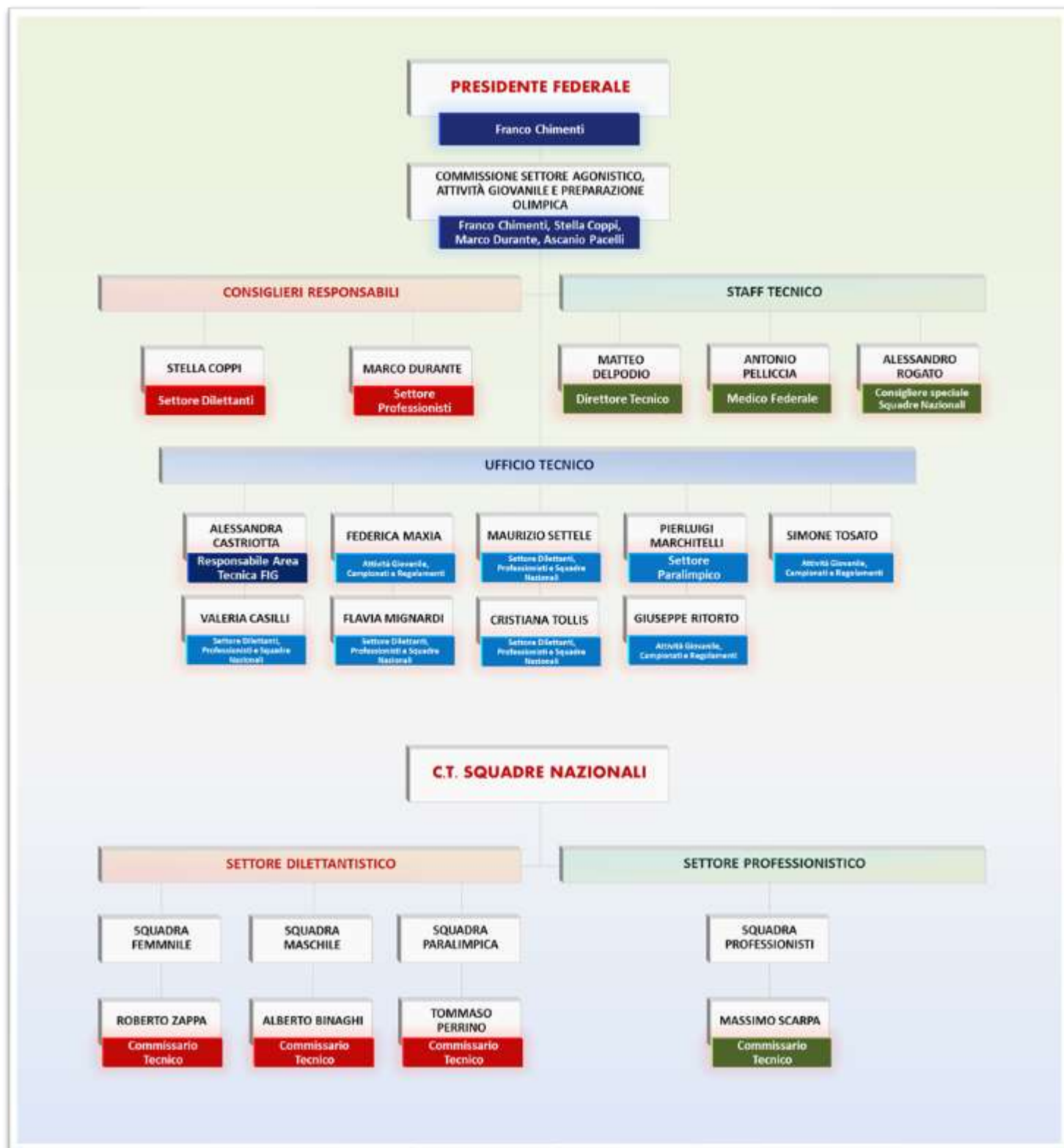
- Crescita e miglioramento delle competenze tecniche e della condizione atletica
- Consolidamento delle strategie e dei programmi di allenamento per massimizzarne l'efficacia
- Preparazione specifica per le gare internazionali a squadre
- Monitoraggio del percorso di crescita di ciascun Atleta e delle performance raggiunte

Medio e lungo termine:

- Consolidamento della Squadra Nazionale come una delle migliori d'Europa e del Mondo
- Incremento del numero di Atleti che, passando al professionismo, ottengono gradualmente la categoria piena sul Circuito dell'European Tour per poi approdare al PGA Tour
- Incremento del numero di Atlete come sopra nei rispettivi Circuiti femminili
- Incremento del numero di vittorie e piazzamenti sui Circuiti Professionistici Europei e Americani
- Prestazioni di rilievo ai Giochi Olimpici, ai Campionati del Mondo e ai Campionati Europei Individuali e a Squadre
- Posizionamento di un Atleta tra le prime dieci posizioni dei Ranking Mondiali Dilettanti e Professionisti maschili e femminili



3 ORGANIGRAMMA E STRUTTURA DELLE SQUADRE NAZIONALI





Presidente e Consiglio Federale

- Sovrintende, unitamente ai Consiglieri Federali, tutte le attività del Settore Tecnico
- Delibera e approva i programmi didattici, agonistici e organizzativi delle Squadre Nazionali
- Al seguente [link](#) è possibile consultare lo Statuto e i Regolamenti

Direttore Tecnico

- Coordina e supporta l'attività tecnica di tutte le Squadre Nazionali Femminili e Maschili
- Seleziona in accordo con i C.T. e la Commissione Settore Agonistico i componenti delle Squadre Nazionali da sottoporre al Consiglio Federale
- Coordina la formazione degli Atleti d'Interesse Nazionale e propone, al Consiglio Federale, i nomi dei C.T. e dei loro staff
- Definisce, in accordo con i C.T., il presente Regolamento da sottoporre alla Commissione Settore Agonistico
- Verifica il rispetto delle linee guida etiche, morali e disciplinari alla base del lavoro di tutti gli allenatori e Atleti
- Propone al Consiglio Federale i budget delle Squadre Nazionali
- Assolve quanto deliberato dal Consiglio Federale in merito ai Giochi Olimpici
- Supporta la Commissione Gare e Regolamenti nella stesura annuale del Calendario Attività Dilettantistica e della conseguente Normativa Tecnica
- Sottopone al Consiglio Federale i regolamenti dell'OdM Dilettanti e Professionisti nonché del Manuale Azzurro
- Cura i rapporti con il CONI e le istituzioni internazionali (EGA, R&A, ET...)
- Per comprovate e indispensabili esigenze di natura tecnica può derogare a quanto previsto dal presente regolamento

Medico Federale

- Responsabile sanitario della FIG
- Supervisiona e stabilisce i protocolli sanitari adottati dalle Squadre Nazionali
- Coordina le attività svolte dai Medici di Squadra

Consigliere Speciale delle Squadre Nazionali

- Coadiuvare il D.T. nello svolgimento delle sue funzioni

Commissario Tecnico e Team Manager delle Squadre Nazionali

- Seleziona, in accordo con il D.T., i Giocatori/trici di Interesse Nazionale assegnando le eventuali *wild card* previste
- Imposta le linee guida tecniche e organizzative della propria Squadra Nazionale
- Coordina e supervisiona l'operato degli allenatori e dei rispettivi staff
- Seleziona, in accordo con il D.T., gli Atleti per le competizioni internazionali a squadre e individuali
- Relaziona periodicamente il D.T. circa l'operato svolto
- Programma le attività didattiche annuali (raduni, allenamenti e assistenza alle gare) e collabora alla stesura del presente Regolamento



- Attribuisce le *wild card* come indicato nel [capitolo 10](#)
- Si confronta con i C.T. delle altre Squadre Nazionali al fine di dare continuità al percorso degli Atleti

Il C.T. della Nazionale Paralimpica,

in aggiunta a quanto sopra, se compatibili

- È referente EDGA per le attività agonistiche e le gare nazionali e internazionali
- Consulente dell'Ufficio Tecnico per l'organizzazione dell'Open d'Italia Disabili

Team Manager

- **Anna Roscio:** Team Manager Squadra Nazionale Femminile Amateur
- **Diana Luna:** Team Manager Squadra Nazionale Proette
- Opera unitamente al rispettivo C.T. della Squadra Nazionale Femminile
- Facilita l'introduzione delle Atlete al mondo del professionismo
- Aiuta a programmare il calendario agonistico e a individuare il Circuito adatto alle caratteristiche di ciascuna Atleta
- Gestisce lo scambio inviti per le competizioni professionistiche femminili
- Accompagna le Atlete in occasione di gare nazionali e internazionali nel ruolo di allenatrice

Allenatore Federale

- Attua e sviluppa, in base alle linee guida stabilite dal C.T., l'attività didattica in occasione di raduni, allenamenti, prove campo e trasferte
- Presenzia e fornisce assistenza alle Gare come da accordi con il C.T.
- Relaziona il C.T. circa il lavoro svolto in occasione di raduni e trasferte
- Mantiene un contatto continuo con i GIN così da conoscere e anticipare necessità e stato di forma che viene poi condiviso con lo staff

Medico di Squadra

- Supervisiona e attua il protocollo sanitario stabilito con il Medico Federale in occasione di raduni, allenamenti e competizioni
- Verifica lo stato di salute degli Atleti e propone interventi specifici qualora emergesse la necessità
- Presenzia durante lo svolgimento dei raduni
- Mantiene uno stretto contatto con i C.T. e gli staff delle Squadre Nazionali

Fisioterapista, Preparatore Atletico, Nutrizionista, Performance Coach

- Collabora con il C.T., gli allenatori e il Medico di Squadra per il proprio ambito di competenza
- Aggiorna frequentemente il C.T. e gli allenatori circa il lavoro svolto e la condizione di salute degli Atleti
- Propone percorsi di miglioramento a breve, medio e lungo termine personalizzati per ciascun Atleta



- Si rende disponibile durante la stagione per poter essere contattato dagli Atleti che ne avessero la necessità

Classificatore (Eligibility Assessors) Squadra Nazionale Paralimpica

- Valutatore d'idoneità europeo riconosciuto dall'EDGA
- Come da mission del CIP contribuisce all'agonismo ad alto livello per la preparazione degli Atleti paralimpici approntando mezzi idonei per le manifestazioni sportive nazionali e gare internazionali paralimpiche
- Sostiene lo sport come parte fondamentale nel percorso della riabilitazione
- Contribuisce a migliorare le abilità potenziali e/o residue

Ufficio Tecnico FIG

- Organizza e coordina tutte le attività svolte dal Settore Tecnico
- Mantiene i rapporti e le comunicazioni con le Federazioni estere e gli organismi internazionali
- Assicura l'operatività del sistema informatico
- Organizza le trasferte nazionali e internazionali delle Squadre Nazionali e degli arbitri designati

Ufficio Tecnico settore paralimpico, in aggiunta a quanto sopra:

- Organizza le gare d'interesse internazionale per Atleti disabili
- Mantiene i rapporti tra il Comitato Italiano Paralimpico e la Federazione

Referente Macro Zona (settore paralimpico)

- È il referente e punto di riferimento degli Atleti non d'Interesse nazionale della ZONA di competenza
- Propone e indica al C.T. e all'Ufficio Tecnico le attività di promozione da svolgere sul territorio
- Referente EDGA per le attività di promozione sul territorio
- Coordina l'attività paralimpica all'interno dei Comitati / Delegati Regionali
- Relaziona trimestralmente il C.T. sull'operato svolto

Capitano / Accompagnatore

- In occasione di trasferte internazionali per gare di particolare rilevanza tecnica è possibile nominare un accompagnatore/capitano
- Nell'individuare la sua figura dovrebbero essere tenuti in considerazione i seguenti aspetti: amateur o Atleta maggiorenni, qualifica GIN/GIF, incarico Federale o di Circolo (per esempio: Resp. Giovani, Consigliere ecc...) tesserato FIG da almeno 6 anni, lingua Inglese fluente (eventualmente anche spagnolo), patentato, ottima conoscenza delle Regole del Golf e, ove possibile, con esperienza diretta di gare all'estero.

4 QUALIFICHE FEDERALI

Il percorso di crescita dell'Atleta è studiato fin dai primi anni di gioco e serve a indirizzare le attività didattiche offerte dalla FIG.



All'interno di questo percorso l'Atleta conquista, al raggiungimento dei requisiti previsti, le diverse qualifiche di gioco che corrispondono a benefici sempre maggiori.



Nota bene:

1. Tutte le qualifiche federali vengono attribuite al 1° dicembre di ogni anno con validità per i successivi 12 mesi.
2. I **Brevetti** sono regolamentati dal Manuale Azzurro nel capitolo 3;
3. I **Brevetti Nazionali**, a differenza delle precedenti stagioni, non rientrano nella rosa dei GIN, beneficiano delle agevolazioni loro riservate nella specifica Circolare FIG e, in aggiunta alle attività didattiche organizzate dai Coach Regionali, se invitati dai C.T., possono partecipare agli allenamenti delle Squadre Nazionali o essere convocati a trasferte nazionali o internazionali



4. Le Squadre Nazionali sono responsabili della preparazione dei GIN che sono a loro volta suddivisi in **Probabili Nazionali e TEAM ELITE**. A questo [LINK](#) è possibile prendere visione della composizione delle Squadre Nazionali.
5. I **giocatori/trici d'Interesse Federale** beneficiano delle agevolazioni loro riservate e, se invitati dai C.T., possono partecipare agli allenamenti delle Squadre Nazionali o essere convocati a trasferte nazionali o internazionali
6. Le qualifiche federali vengono assegnate (al 1° dicembre di ogni anno) seguendo questo ordine cronologico:
 - I. Qualifiche GIN (prima il *TEAM ELITE* poi i PN)
 - II. Qualifiche GIF
 - III. Qualifiche di Brevetto Nazionale
 - IV. Qualifiche di Brevetto Giovanile e Brevetto tramite le tabelle del Manuale Azzurro
 - V. Brevetti Giovanili ai vincitori delle Finali Match Play di Zona
 - VI. Qualifiche e punti OdM previsti dai Circuiti Saranno Famosi e Teodoro Soldati
 - VII. Qualifiche previste dai circuiti *U.S. KIDS*

Si ricorda che **non è possibile** attribuire la qualifica di Brevetto o Brevetto Giovanile come *wild card*.



5 AGEVOLAZIONI RISERVATE AI GIN

I GIN hanno diritto a:

- Partecipare agli allenamenti organizzati dai C.T.
- Partecipare alle trasferte nazionali e internazionali per le quali si viene convocati
- Ricevere assistenza e supporto da tutti gli allenatori che collaborano con le Squadre Nazionali
- Ricevere assistenza medico-sanitaria e di supporto alla preparazione atletica e prevenzioni infortuni presso l'Istituto di Medicina dello Sport del CONI
- Beneficiare delle agevolazioni indicate nelle Circolari FIG specifiche per ciascuna qualifica di gioco, disponibili al seguente [link](#):
 - Circolare agevolazioni Probabile Nazionale
 - Circolare agevolazioni Atleta *ELITE*
- Beneficiare del *green-fee* gratuito, previa esibizione della tessera di riconoscimento federale, per le sole giornate di allenamento. La partecipazione alle gare di Circolo non è considerata giornata di allenamento
- Ricevere una dotazione di abbigliamento Robe di Kappa
- Ricevere una dotazione tecnica supplementare per la partecipazione ai Campionati d'Europa a squadre.

I GIN della Squadra Professionisti hanno diritto a:

- Partecipare agli allenamenti organizzati dal C.T.
- Ricevere assistenza e supporto dello staff durante le trasferte nazionali e internazionali
- Ricevere assistenza medico-sanitaria e di supporto alla preparazione atletica e prevenzioni infortuni presso l'Istituto di Medicina dello Sport del CONI
- Beneficiare dei contributi economici, dei bonus e delle agevolazioni come indicato nei documenti individuali stilati per ciascun Atleta della Squadra Nazionale Professionisti
- Ricevere una dotazione tecnica per la partecipazione a Gare a squadre d'interesse nazionale
- Ricevere, qualora l'Atleta si impegni a indossarla nel corso della stagione, una dotazione di abbigliamento Robe di Kappa



5.1 Allenamenti delle Squadre Nazionali

L'allenamento delle Squadre Nazionali è strutturato attraverso l'organizzazione di:

- Raduni collettivi
- Allenamenti in piccoli gruppi dislocati in aree diverse sul territorio
- Prove campo
- Assistenza in occasione di particolari gare nazionali o internazionali

I raduni collettivi sono il principale momento di aggregazione e formazione delle Squadre Nazionali. Gli Atleti, organizzati in gruppi di lavoro, passano attraverso una serie di "stazioni" mirate ai molteplici aspetti che influenzano la performance dello stesso.

Gioco lungo

Attraverso la più recente tecnologia viene analizzato e studiato il gesto tecnico per individuare, dopo il confronto con lo staff personale dell'Atleta, i principali aspetti su cui focalizzare l'allenamento.

Gioco corto

Attraverso esercizi mirati in campo pratica e in campo viene valutato lo stato di forma di ciascun Atleta sia per quanto riguarda il controllo delle traiettorie intorno al *green* che, anche grazie all'utilizzo dei moderni radar, in merito al controllo della distanza sui *wedge*.

Putt

Ogni Atleta viene valutato, attraverso una serie di test indoor e outdoor, nei tre principali aspetti del putting: gesto tecnico, controllo della distanza e lettura delle pendenze.

Unendo i numeri forniti dalla tecnologia all'esperienza dei coach viene fornita una completa analisi del giocatore e una proposta di allenamento mirata e specifica.

Club & Putt Fitting

L'attrezzatura è parte integrante dell'Atleta e come tale deve adattarsi alle caratteristiche fisiche e tecniche come un abito cucito su misura. Durante i raduni gli Atleti hanno la possibilità di valutare la propria sacca e di provare *shaft* e bastoni delle principali marche oggi in commercio.

Test fisici

La preparazione Atletica riveste un ruolo determinante nel percorso di un Atleta: i test fisici e le successive schede di lavoro rivestono un momento importante del raduno. L'allenamento si pone due obiettivi principali: ridurre il rischio infortuni e massimizzare la performance di gioco.

Visita medica e valutazione funzionale

Lo staff sanitario valuta lo stato di salute di ogni Atleta ed esegue un'approfondita indagine funzionale. I risultati vengono condivisi con gli allenatori che, conoscendone il gesto tecnico, possono così proporre un allenamento specifico, efficace e coerente con le caratteristiche dell'Atleta.

I nutrizionisti delle Squadre Nazionali valutano infine il piano alimentare di ciascun Atleta proponendo, se richieste, suggerimenti e linee guida.



Allenamento in campo

Il campo è il momento di trasformazione delle analisi e dell'allenamento fin qui svolto; simulando contesti reali attraverso esercizi mirati, scelta di colpi particolari o competizioni giornaliere si stimola l'Atleta a mantenere sempre il controllo del volo di palla e una piena consapevolezza del proprio stato di forma.

Performance Coach

Il *performance coach* aiuta l'Atleta nell'organizzazione dell'allenamento e della pratica, strutturando schede mirate e personalizzate per tutti i settori del gioco.

Istituto Medicina Sportiva del CONI

L'Istituto di Medicina Sportiva del CONI è a disposizione, come da accordi con il CONI, degli Atleti GIN per il rinnovo del Certificato d'idoneità alla pratica dello sport agonistico specifico per il Golf e per eventuali esami/visite suggeriti e proposti dal Medico Federale, dai Medici di Squadra e dallo staff tecnico-sanitario delle Squadre Nazionali.

Centri di Preparazione Olimpica CONI

I C.P.O. del CONI sono utilizzati, quando possibile, per il vitto e l'alloggio degli Atleti in occasione di corsi e raduni: poter condividere esperienze e idee con altre discipline olimpiche è un grande valore aggiunto sia per i giocatori/trici che per lo staff presente.

Riunioni serali

In occasione delle riunioni serali vengono affrontate diverse tematiche che riguardano da vicino il percorso di crescita di ogni Atleta. La condivisione di esperienze vissute da allenatori e giocatori rappresenta un momento importante del raduno e contribuisce al rafforzamento dei legami di amicizia che accompagneranno gli Atleti per tutta la carriera.

Condivisione del lavoro con lo staff personale di ciascun Atleta

L'esperienza e la competenza che gli allenatori federali mettono a disposizione degli Atleti rappresenta una preziosa opportunità di crescita: il lavoro proposto nei raduni delle Squadre Nazionali va a completare e arricchire ma mai a sostituire quello svolto individualmente a casa. Per questo motivo i maestri personali sono sempre invitati a partecipare e a loro si richiede la massima collaborazione nel condividere il percorso di lavoro seguito con i propri allievi al fine di assicurare continuità nell'allenamento proposto.

5.2 Divisa Robe di Kappa per le Squadre Nazionali

I GIN hanno diritto a ricevere una dotazione di abbigliamento specifica in base alla propria qualifica.

La fornitura completa viene garantita al primo anno di acquisizione della nuova qualifica per poi essere successivamente integrata in base alle esigenze dell'Atleta.

La "**Maglia Azzurra**" è un privilegio riservato unicamente agli Atleti *ELITE* e alle compagini che rappresentano l'Italia in occasione dei Campionati a squadre internazionali.

Gli Atleti con qualifica di Brevetto Nazionale, qualora venissero convocati dalla FIG per partecipare a competizioni internazionali individuali o a squadre, riceveranno una dotazione per la trasferta.



Gli Atleti della Squadra Nazionale Professionisti possono richiedere la dotazione di abbigliamento Robe di Kappa che saranno poi tenuti a indossare per tutta la durata della stagione, salvo eventuale deroga federale.

Di seguito è riportata a titolo d'esempio la dotazione di abbigliamento che Robe di Kappa offre agli Atleti aventi le seguenti qualifiche:

PROBABILE NAZIONALE

Prodotto	Codice	Colore	Quantità
Baseball Cap	304MNV0	Blu Marine	2
Baseball Cap	304MNV0	Bianco	2
Bermuda Lady	304LHE0	Blue Marine	2
Calzini	302PCT0	Blue	7
Cintura	302PCU0	Blue	1
Felpa Unisex	304MM30	Bianca	1
Gonna	304LHD0	Blue Marine	2
Maglioncino Lady	304MN00	Bianco	1
Pantalone Estivo Lady	304LHF0	Blue Marine	2
Pantalone Invernale Lady	304LH80	Blue Marine	2
Pantalone lungo tuta ginnastica	3030JPO	Blue Navy	1
Pile Unisex	304M7Z0	Bianco	1
Polo Lady Kombat M/C	304MNX0	Bianca	6
Polo Lady Kombat M/L	304M7Y0	Bianca	3
Soft Shell	304MN40	Bianca	1
Underwear dolcevita	304ST10	White	3
Zaino	303NRV0	Blue Navy	1

Prodotto	Codice	Colore	Quantità
Baseball Cap	304MNV0	Blu Marine	2
Baseball Cap	304MNV0	Bianco	2
Bermuda Man	304MI0	Blue Marine	2
Calzini	302PCT0	Blue Navy	7
Cintura	302PCU0	Blue Navy	1
Felpa Unisex	304MM30	Bianca	1
Maglioncino Man	304MNZ0	Bianco	1
Maglioncino Man	304MNZ0	Blu Marine	1
Pantalone Estivo Man	304MIJ0	White	1
Pantalone Estivo Man	304MIJ0	Blue Marine	2
Pantalone Invernale Man	304LHH0	Blue Marine	1
Pantalone corto tuta ginnastica	302V8W0	Blue Marine	1
Pantalone lungo tuta ginnastica	3030JPO	Blue Navy	1
Pile Unisex	304M7Z0	Bianco	1
Polo Man Kombat M/C	304LTV0	Bianca	6
Polo Man Kombat M/L	304M7X0	Bianca	3
Soft Shell	304MN30	Bianca	1
Underwear dolcevita	304ST10	White	1
Zaino	303NRV0	Blue Navy	1



TEAM ELITE e SQUADRA NAZIONALE PROFESSIONISTI

Prodotto	Codice	Colore	Quantità
Baseball Cap	304MNW0	Bianco	3
Baseball Cap	304MNW0	Azzurro	3
Bermuda Lady	304LHE0	White	3
Bermuda Lady	304LHE0	Blue Marine	3
Calzini	302PCT0	Blue	7
Cintura	302PCU0	Blue	1
Felpa Unisex	304MM30	Bianca	1
Felpa Unisex	304MM30	Azzurra	1
Gonna	304LHD0	White	2
Gonna	304LHD0	Blue Marine	2
Maglione Lady	304MN00	Bianco	1
Maglione Lady	304MN00	Azzurro	1
Pantalone Estivo Lady	304LHF0	White	2
Pantalone Estivo Lady	304LHF0	Blue Marine	2
Pantalone Invernale Lady	304LH80	Blue Marine	3
Pantalone lungo tuta ginnastica	3030JPO	Blue Navy	1
Pile Unisex	304M7Z0	Bianco	1
Pile Unisex	304M7Z0	Azzurro	1
Polo Lady Kombat M/C	304MNX0	Bianca	6
Polo Lady Kombat M/C	304MNX0	Azzurra	6
Polo Lady Kombat M/L	304M7Y0	Bianca	3
Polo Lady Kombat M/L	304M7Y0	Azzurra	3
Soft Shell	304MN40	Azzurro	1
Underwear dolcevita	304ST10	White	3
Zaino	303NRV0	Blue Navy	1

Prodotto	Codice	Colore	Quantità
Baseball Cap	304MNW0	Bianco	3
Baseball Cap	304MNW0	Azzurro	3
Bermuda Man	304MII0	White	2
Bermuda Man	304MII0	Blue Marine	2
Calzini	302PCT0	Blue Navy	7
Cintura	302PCU0	Blue Navy	1
Felpa Unisex	304MM30	Azzurra	1
Maglione Man	304MNZ0	Bianco	1
Maglione Man	304MNZ0	Azzurro	1
Pantalone Estivo Man	304MIJ0	White	2
Pantalone Estivo Man	304MIJ0	Blue Marine	3
Pantalone Invernale Man	304LHH0	Blue Marine	2
Pantalone corto tuta ginnastica	302VBW0	Blue Marine	1
Pantalone lungo tuta ginnastica	3030JPO	Blue Navy	1
Pile Unisex	304M7Z0	Bianco	1
Pile Unisex	304M7Z0	Azzurro	1
Polo Man Kombat M/C	304LTV0	Bianca	6
Polo Man Kombat M/C	304LTV0	Azzurra	6
Polo Man Kombat M/L	304M7X0	Bianca	3
Polo Man Kombat M/L	304M7X0	Azzurra	3
Soft Shell	304MN30	Azzurro	1
Underwear dolcevita	304ST10	White	4
Zaino	303NRV0	Blue Navy	1



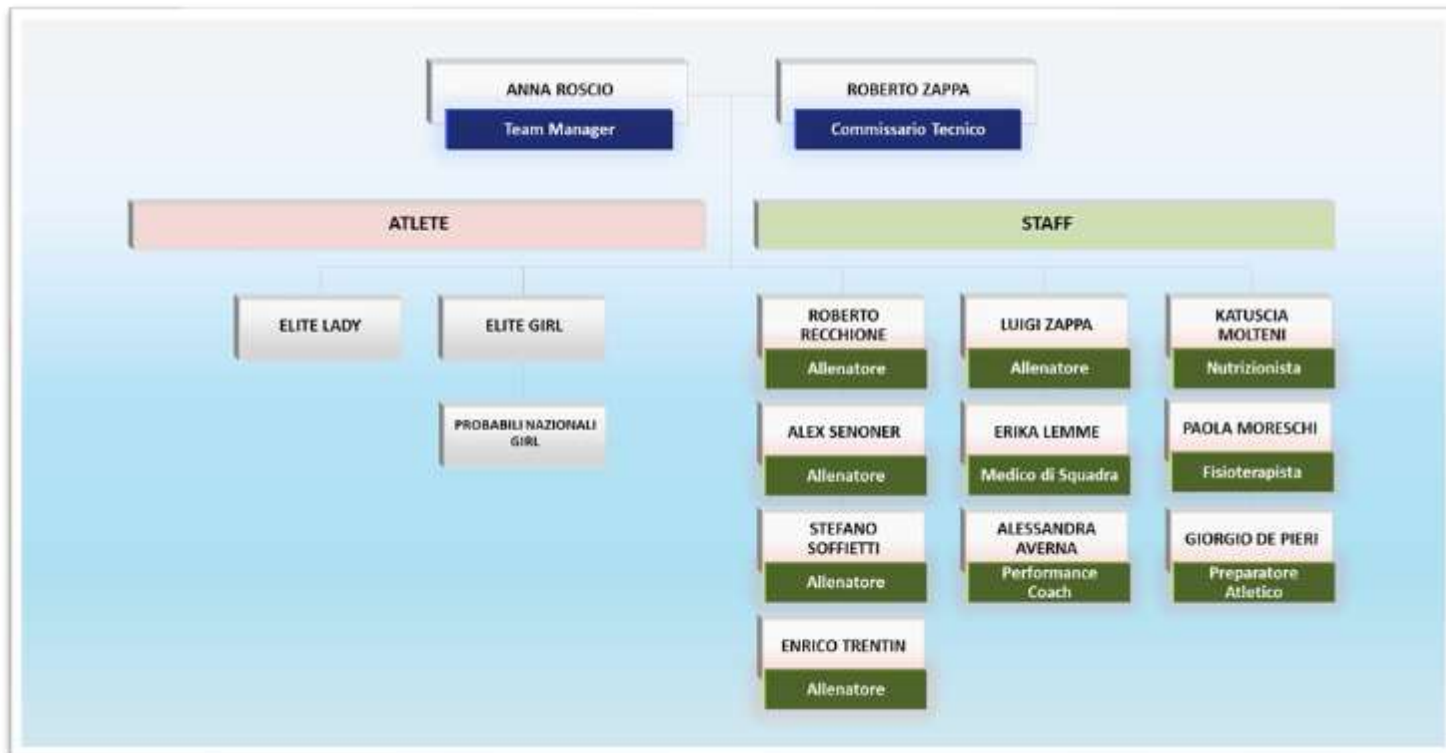
NAZIONALE PARALIMPICA

Prodotto	Codice	Colore	Quantità
Baseball Cap	304MNW0	Bianco	2
Baseball Cap	304MNW0	Azzurro	2
Bermuda Lady	304LHE0	White	1
Bermuda Lady	304LHE0	Blue Marine	1
Calzini	302PCT0	Blue	6
Cintura	302PCU0	Blue	1
Felpa Unisex	304MM30	Azzurra	1
Gonna	304LHD0	White	1
Gonna	304LHD0	Blue Marine	1
Maglioncino Lady	304MN00	Bianco	1
Maglioncino Lady	304MN00	Azzurro	1
Pantalone Estivo Lady	304LHF0	White	1
Pantalone Estivo Lady	304LHF0	Blue Marine	2
Pantalone Invernale Lady	304LH80	Blue Marine	1
Pile Unisex	304M7Z0	Azzurro	1
Polo Lady Kombat M/C	304MNX0	Bianca	4
Polo Lady Kombat M/C	304MNX0	Azzurra	4
Polo Lady Kombat M/L	304M7Y0	Bianca	2
Polo Lady Kombat M/L	304M7Y0	Azzurra	2
Soft Shell	304MN40	Azzurro	1
Underwear dolcevita	304ST10	White	1
Zaino	303NRV0	Blue Navy	1

Prodotto	Codice	Colore	Quantità
Baseball Cap	304MNW0	Bianco	2
Baseball Cap	304MNW0	Azzurro	2
Bermuda Man	304MII0	White	1
Bermuda Man	304MII0	Blue Marine	1
Calzini	302PCT0	Blue Navy	6
Cintura	302PCU0	Blue Navy	1
Felpa Unisex	304MM30	Azzurra	1
Maglioncino Man	304MNZ0	Bianco	1
Maglioncino Man	304MNZ0	Azzurro	1
Pantalone Estivo Man	304MIJ0	White	1
Pantalone Estivo Man	304MIJ0	Blue Marine	2
Pantalone Invernale Man	304LHH0	Blue Marine	1
Pile Unisex	304M7Z0	Azzurro	1
Polo Man Kombat M/C	304LTV0	Bianca	4
Polo Man Kombat M/C	304LTV0	Azzurra	4
Polo Man Kombat M/L	304M7X0	Bianca	2
Polo Man Kombat M/L	304M7X0	Azzurra	2
Soft Shell	304MN30	Azzurro	1
Underwear dolcevita	304ST10	White	1
Zaino	303NRV0	Blue Navy	1

6 SQUADRA NAZIONALE DILETTANTI FEMMINILE

6.1 Struttura e organigramma



La rosa delle Atlete di Interesse Nazionale è disponibile [QUI](#).

6.2 Criteri di selezione

Le qualifiche vengono assegnate alla data del 1° dicembre 2022 e sono valide per la stagione agonistica 2023.

TEAM ELITE LADY

Riservato ad Atlete **Over 18** e composto da:

Le prime 13 Atlete nate nel 2004 o prima e che, alla data del 1° dicembre, sommando la posizione in Ordine di Merito e la posizione in classifica <i>WWAGR</i> ottengono un numero uguale o inferiore a 250	Numero massimo di Atlete: 15
2 <i>wild card</i>	

**TEAM ELITE GIRL**Riservato ad Atlete **Under 18** e composto da:

Le prime 10 Atlete nate nel 2005 o dopo e che, alla data del 1° dicembre, sommando la posizione in Ordine di Merito e la posizione in classifica <i>WWAGR</i> ottengono un numero uguale o inferiore a 1000	Numero massimo di Atlete: 12
2 <i>wild card</i>	

TEAM PROBABILI NAZIONALI GIRLRiservato ad Atlete **Under 18** e composto da:

Le prime 6 Atlete nate nel 2005 o dopo, non già <i>ELITE</i> e che, alla data del 1° dicembre, sommando la posizione in Ordine di Merito e la posizione in classifica <i>WWAGR</i> ottengono un numero uguale o inferiore a 2000. Le Atlete nate nel 2007 o dopo per poter diventare PN devono inoltre aver avuto la qualifica di Brevetto Nazionale nella precedente stagione.	Numero massimo di Atlete: 8
2 <i>wild card</i>	

GIOCATRICI DI INTERESSE FEDERALERiservato ad Atlete **Over 18** e composto da:

Le prime 30 Atlete, non già qualificate <i>ELITE</i> e nate dal 2004 al 1997 compresi, nella classifica generata sommando la posizione in Ordine di Merito e la posizione in classifica <i>WWAGR</i>	Numero massimo di Atlete: 30
--	---



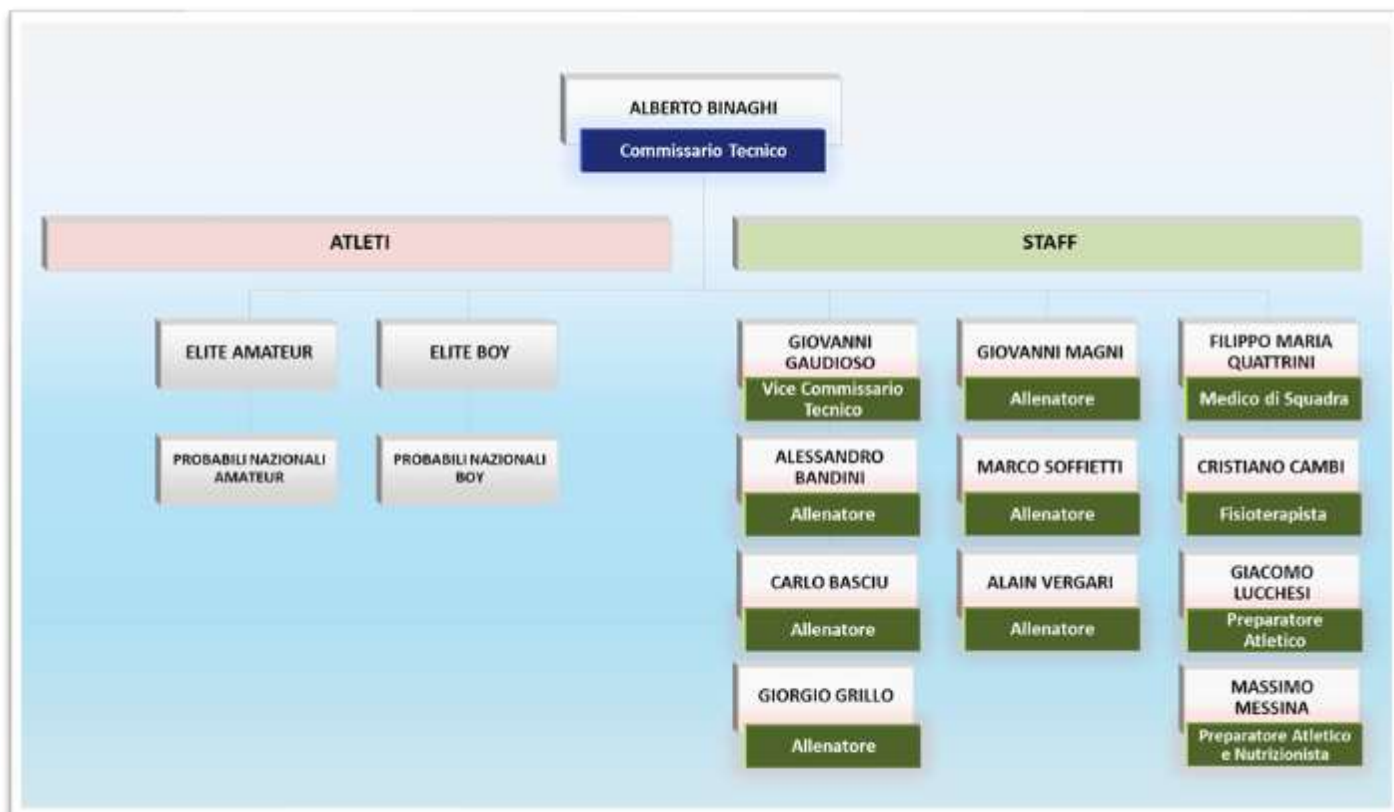
6.3 Programmi didattici 2022

ATTIVITA'	DATA	SEDE	CRITERI DI SELEZIONE
Raduno GIN	Marzo	Monasteri	<i>GIN</i>
Allenamento USA	Marzo	USA	<i>TEAM ELITE LADY</i> impegnate negli studi in USA
Raduno Pre-Europei	Giugno	TBA	<i>Squadre selezionate per gli Europei</i>
1° Allenamento invernale	Ottobre	TBA	<i>TEAM ELITE GIRLS, PN e BN</i>
2° Allenamento invernale	Dicembre	TBA	<i>TEAM ELITE GIRLS, PN e BN</i>
Allenamento USA	Novembre / Dicembre	USA	<i>TEAM ELITE LADY</i> impegnate negli studi in USA

La data e la sede degli allenamenti potrebbero subire variazioni o integrazioni nel corso dell'anno.

7 SQUADRA NAZIONALE DILETTANTI MASCHILE

7.1 Struttura e organigramma



La rosa degli Atleti di Interesse Nazionale è disponibile [QUI](#).

7.2 Criteri di selezione

Le qualifiche vengono assegnate alla data del 1° dicembre 2022 e sono valide per la stagione agonistica 2023.

TEAM ELITE AMATEUR

Riservato ad Atleti **Over 18** e composto da:

Primi 4 Atleti nati nel 2004 o prima e qualificati dalla 1ma alla 800ma posizione del <i>WAGR</i>	Numero massimo di Atleti: 8
Primi 4 Atleti nati nel 2004 o prima non già esentati dal <i>WAGR</i> e qualificati dalla 1ma alla 15ma posizione dell'Ordine di Merito	

**TEAM ELITE BOY**

Riservato ad Atleti **Under 18** e composto da:

Primi 2 Atleti nati nel 2005 o dopo e presenti dalla 1ma alla 1500ma posizione del <i>WAGR</i>	Numero massimo di Atleti: 8
Primi 6 Atleti nati nel 2005 o dopo, non già qualificati dal <i>WAGR/ELITE AMATEUR</i> e presenti dalla 1ma alla 30ma posizione dell'Ordine di Merito	

PROBABILI NAZIONALI AMATEUR

Riservato ad Atleti **Over 18** e composto da:

Primi 2 Atleti nati nel 2004 o prima, non <i>ELITE</i> e presenti dalla 1ma alla 1200ma posizione del <i>WAGR</i>	Numero massimo di Atleti: 6
Primi 4 Atleti nati nel 2004 o prima, non <i>ELITE</i> e non qualificati PN dal <i>WAGR</i> e presenti dalla 1ma alla 30ma posizione dell'Ordine di Merito	

PROBABILI NAZIONALI BOY

Riservato ad Atleti **Under 18** e composto da:

Primi 10 Atleti nati nel 2005 o dopo, non già qualificati <i>ELITE</i> e presenti dalla 1ma alla 70ma posizione dell'Ordine di Merito	Numero massimo di Atleti: 10
---	---

WILD CARD GIOCATORI DI INTERESSE NAZIONALE

Il C.T. in accordo con il D.T. ed il Consigliere Federale rappresentante degli Atleti dilettanti può assegnare un massimo di 10 *wild card* da distribuire nelle quattro categorie GIN.



TEAM GIOCATORI DI INTERESSE FEDERALE

Riservato ad Atleti **Over 18** e composto da:

Atleti nati nel 2004 o prima senza qualifica e presenti entro la 60ma posizione in Ordine di Merito	Numero massimo di Atleti: 20
Atleti nati nel 2004 o prima senza qualifica e presenti entro la 1200ma posizione del WAGR	
10 <i>wild card</i>	

- In caso di esubero avranno la precedenza gli Atleti dell'Ordine di Merito, poi dal WAGR e infine le *wild card*.

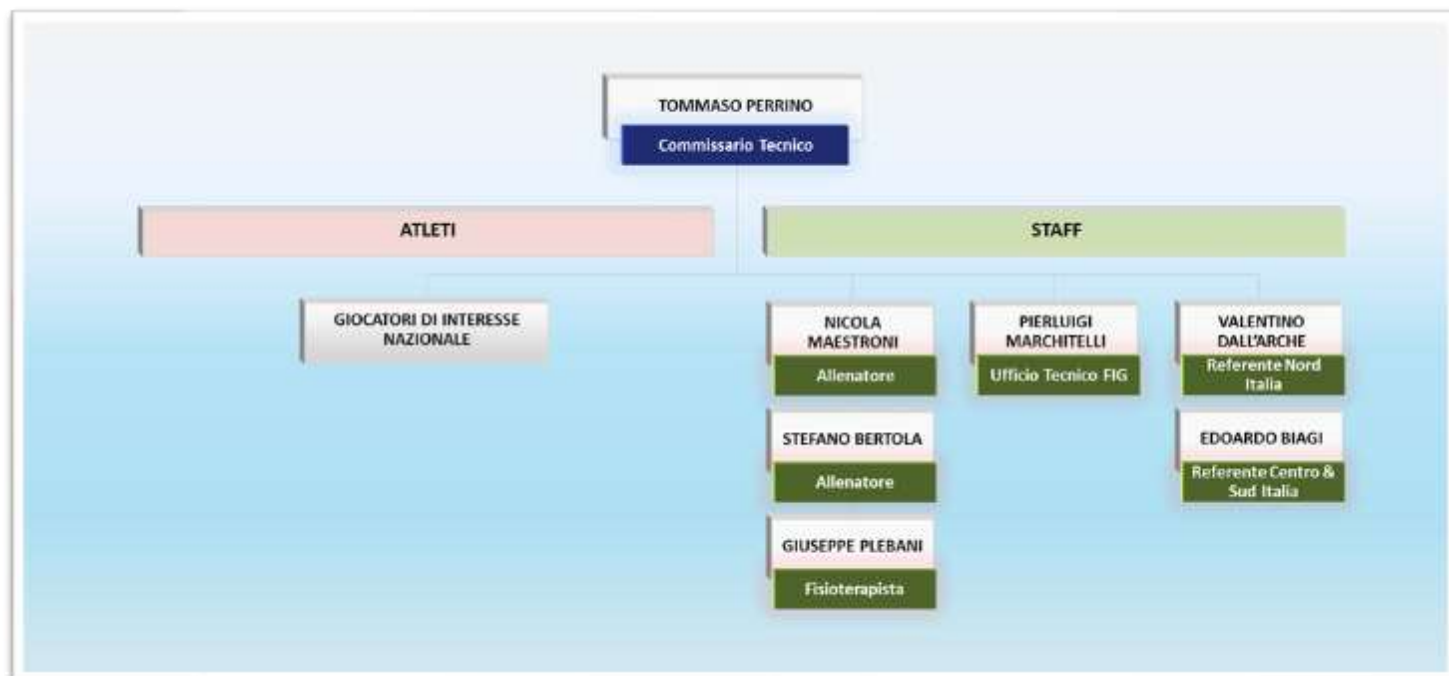
7.3 Programmi didattici 2022

ATTIVITA'	DATA	SEDE	CRITERI DI SELEZIONE
Alps Tour Winter Series	Marzo	Roma	<i>Assistenza ai GIN convocati</i>
Raduno Pre-Europei	Giugno	Milano	<i>Incontro dedicato ai convocati</i>
Raduni invernali	Inverno 22-23	Roma	<i>Assistenza ai GIN e agli Atleti convocati</i>

La data e la sede degli allenamenti potrebbero subire variazioni o integrazioni nel corso dell'anno.

8 SQUADRA NAZIONALE PARALIMPICA

8.1 Struttura e organigramma



8.2 Criteri di selezione

Le qualifiche vengono assegnate alla data del 1° dicembre 2022 e sono valide per la stagione agonistica 2023.

La lista degli Atleti di Interesse Nazionale è disponibile [QUI](#).

A partire dalla stagione 2022 l'Ordine di Merito Paralimpico è il principale strumento di valutazione degli Atleti diversamente abili in Italia.

Vista la natura così specifica delle singole classificazioni, il C.T. in accordo con il D.T. e con il Consigliere rappresentante del Settore Dilettanti potrà:

- Aumentare il numero delle wild card assegnate al 1° dicembre;
- Non assegnare una o più delle 4 wild card disponibili (qualora non vi sia la necessità);
- Assegnare una o più wild card nel corso dell'anno in seguito a risultati di assoluto rilievo.

La partecipazione ad un congruo numero di eventi, specialmente se internazionali, è un requisito fondamentale per poter essere selezionati nella rosa degli Atleti d'Interesse nazionale.

Ogni Atleta è tenuto a comunicare a stampa@federqolf.it e pmarchitelli@federqolf.it la volontà di partecipare a Gare Internazionali tramite iscrizione autonoma e quindi i risultati ottenuti entro 7 giorni dal termine della gara, pena l'impossibilità di acquisire punti OdMP.

**TEAM ATLETI DI INTERESSE NAZIONALE**

Primi 3 Atleti della Classifica Generale Scratch dell'Ordine di Merito Paralimpico che hanno totalizzato un punteggio maggiore o uguale a 16 punti	Numero di Atleti GIN: 16
Primi 5 Atleti non già qualificati della Classifica Generale Pareggiata dell'Ordine di Merito Paralimpico	
Primi 3 Atleti della Classifica Generale Stableford dell'Ordine di Merito Paralimpico	
Primo Atleta BLIND nella Classifica Generale Stableford del World Ranking for Golfers with Disability (WR4GD)	
4 wild card	

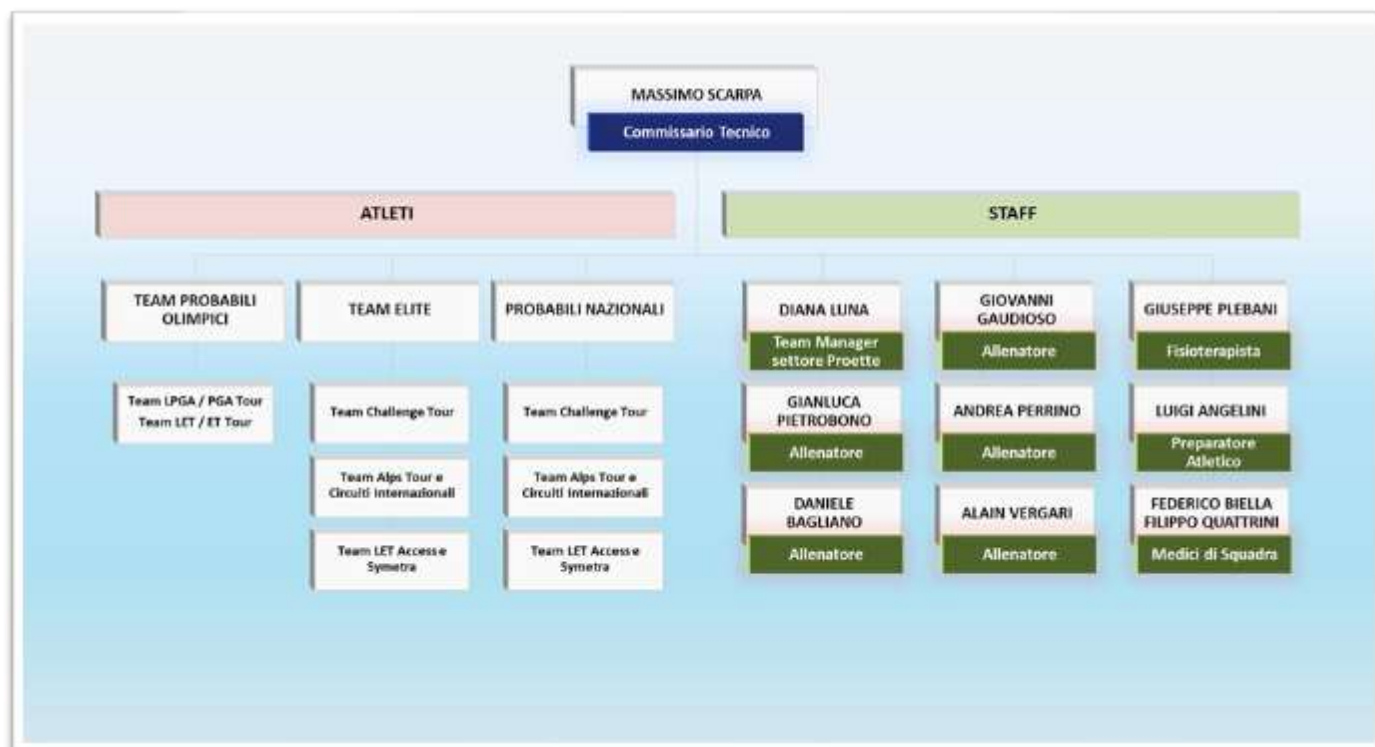
8.3 Programmi didattici 2022

ATTIVITA'	DATA	SEDE	CRITERI DI SELEZIONE
1° Raduno	22-24 Aprile	Cosmopolitan	Tutti gli Atleti GIN Tutto lo staff
2° Raduno	Ottobre	TBA	Tutti gli Atleti GIN Tutto lo staff
4 giornate di assistenza tecnica durante competizioni Internazionali	Organizzate dal C.T. e comunicate direttamente agli Atleti GIN		
3 giornate di assistenza tecnica durante competizioni Nazionali	Organizzate dal C.T. e comunicate direttamente agli Atleti GIN		

La data e la sede degli allenamenti potrebbero subire variazioni o integrazioni nel corso dell'anno.

9 SQUADRA NAZIONALE PROFESSIONISTI

9.1 Struttura e organigramma



La rosa delle Atlete di Interesse Nazionale è disponibile [QUI](#).

9.2 Criteri di selezioni

Le qualifiche vengono assegnate alla data del 1° gennaio 2023 e sono valide per 12 mesi.



TEAM PROBABILI OLIMPICI

1. Tutti gli Atleti con categoria di gioco piena sui seguenti Circuiti Professionistici e senza limiti di età o anzianità in carriera

- PGA Tour
- LPGA Tour
- European Tour
- Ladies European Tour

Professionisti	European Tour	Categoria 1 - 17
	PGA Tour	Categorie 1-31
Proette	Ladies European Tour	Categoria 1 - 9
	LPGA Tour	Categoria 1 - 19

TEAM ELITE

1. Gli Atleti nati dal 1992 compreso in poi che hanno massimo tre anni di anzianità sul Circuito (anche non consecutivi) e con le seguenti categorie di gioco:

Professionisti	Challenge Tour	Categoria 1 - 15
	Alps Tour	Categoria 1-2-3-4 (top 30)
	Circuiti Internazionali	Valutati singolarmente dal C.T.
Proette	Symetra	Top 80 nel Ranking di fine anno
	Let Access	Top 30 + parimerito nel Ranking della precedente stagione

2. Tre *wild card*



PROBABILI NAZIONALI

1. Gli Atleti nati dal 1992 compreso in poi e con le seguenti categorie di gioco:

Professionisti	Challenge Tour	Categoria 1 – 15 (quattro o più anni sul circuito)
		Categoria 16+
	Alps Tour	Categoria 1-2-3-4 (top 30) – 7 (top 50) (quattro o più anni sul circuito)
Proette	Circuiti Internazionali	Valutati singolarmente dal C.T.
	Let Access	Top 90 + parimerito nel Ranking della precedente stagione
	Symetra	Valutato singolarmente dal C.T.

2. Tre *wild card* a discrezione del C.T.

3. Due *wild card* proposte dal C.T. della Squadra Nazionale Dilettanti e avallate dal C.T. della Squadra Nazionale Professionisti se assolvono il Regolamento Professionisti art. 12.1, 12.2, 12.3.

9.3 Programmi didattici 2022

ATTIVITA'	DATA	SEDE	CRITERI DI SELEZIONE
Giornate di assistenza singole a febbraio	Febbraio	Presso le sedi degli atleti	CT Staff tecnico-sanitario
1° Raduno SNP	Novembre / Dicembre	Roma	Tutto lo staff Tutti i GIN

La data e la sede degli allenamenti potrebbero subire variazioni o integrazioni nel corso dell'anno.



9.4 Progetto Squadra Nazionale Proette

PREMESSA

Al fine di dare continuità al lavoro svolto dalla Squadra Nazionale Dilettanti Femminile, la FIG promuove un nuovo progetto dedicato alle Atlete che si trovano nella delicata fase di transizione verso il professionismo.

OBIETTIVI

1. Rafforzare la presenza di Atlete sui principali circuiti professionistici europei;
2. Dare continuità al percorso di crescita delle Atlete nel delicato momento del passaggio al professionismo;
3. Supportare le neo-professioniste nell'organizzazione del calendario agonistico e nella ricerca d'inviti;
4. Impostare una struttura pronta a ricevere, nei prossimi anni, quelle che oggi sono alcune tra le dilettanti più forti del mondo;
5. Preparare un percorso di avvicinamento ai prossimi Giochi Olimpici di Parigi per assicurare la presenza femminile.

PROGETTO

Il progetto è basato sul coinvolgimento di due asset fondamentali per il settore femminile nazionale:

1. Collaborazione e condivisione dei programmi tra C.T.

- Presenza di entrambi i C.T., Massimo Scarpa e Roberto Zappa, in occasione dei raduni delle squadre nazionali dilettanti e proette qualora vi siano Atlete in procinto di passare o appena passate al professionismo;
- Condivisione del percorso svolto dalle Atlete tra gli staff delle squadre nazionali dilettanti e proette;
- Supporto alle Atlete che studiano nei *college* americani e che hanno in programma il passaggio al professionismo attraverso una serie d'incontri programmati sia in Europa che in America.

2. Team Manager del Settore Proette

Collabora al progetto con le seguenti specifiche mansioni:

- Facilitare l'avvio di carriera delle Atlete svolgendo un ruolo di "counselor" per quelle appena passate al mondo del professionismo;
- Aiutare a programmare il calendario agonistico e a individuare il circuito adatto alle proprie caratteristiche: negli anni passati, a causa di poche ma cruciali scelte sbagliate, numerose Atlete hanno rallentato o abbandonato la carriera sportiva;
- Mantenere i rapporti con i Tour;
- Gestire lo scambio inviti per le gare professionistiche femminili;
- Accompagnare, se designata, le Atlete in occasione di gare nazionali e internazionali nel ruolo di allenatrice.



10 GESTIONE DELLE *WILD CARD*

La *wild card* (anche detto invito) consente la partecipazione a una gara o un raduno nazionale oppure l'attribuzione di una specifica qualifica federale offerta a un Atleta che non ha raggiunto i requisiti richiesti dal percorso tradizionale.

10.1 Gestione *wild card* per le Squadre Nazionali

Le *wild card* previste per acquisire le qualifiche federali (GIN – GIF) possono:

- Essere assegnate al 1° dicembre;
- Non essere assegnate (qualora non vi sia la necessità);
- Essere assegnate nel corso dell'anno in seguito a risultati di particolare rilievo o al raggiungimento di specifiche categorie di gioco.

Non è quindi obbligatorio assegnare tutte le *wild card* previste dal Regolamento.

10.2 Gestione *wild card* per le gare del Calendario Attività Dilettantistica

Le *wild card* previste per la partecipazione ai Campionati e alle Gare Nazionali 72/54 di competenza FIG sono sempre:

- tutte assegnate in caso di esubero degli iscritti;
- assegnate a discrezione in caso di non raggiungimento del numero massimo ammesso.

Le *wild card* sono assegnate dal D.T. previo confronto con i C.T.

Nella scelta delle *wild card* di gioco vengono tenuti in considerazione molteplici fattori, tra cui:

- Risultati conseguiti nelle settimane precedenti;
- Andamento della stagione;
- Posizione nel Ranking Nazionale, nell'OdM e nel WAGR/WWAGR;
- Età;
- Potenziale di crescita e prospettive future;
- Possibile selezione per future gare a squadre internazionali;
- Distanza e disponibilità nel raggiungere la sede della Gara.

Le *wild card* sono assegnate entro i termini previsti dalla Normativa Tecnica e comunque entro le ore 12:00 del secondo giorno antecedente l'inizio della gara; oltre tale termine le *wild card* di competenza dei Circoli non comunicate saranno considerate **non utilizzate** e verranno cedute ai primi in lista di attesa dall'Ufficio Campionati.

Nota bene: considerato il valore tecnico delle *wild card* verranno prese in considerazione unicamente le richieste pervenute dai Coach Regionali, dallo staff FIG e dagli Allenatori Federali che potranno contattare l'Ufficio Campionati scrivendo a campionati@federgolf.it con congruo anticipo rispetto alla data di chiusura iscrizioni.



La Federazione dispone di:

Tipologia di Gara	N° di wild card attribuite dalla Federazione	
Trofeo Giovanile Federale, Gara Nazionale 36/36 o 54/54	➤ 1 wild card da assegnare unicamente ad atleta disabile	
Campionato Internazionale assoluto o di categoria	➤ 4 wild card maschili ➤ 4 wild card femminili	
Campionato italiano maschile	Field > 120 atleti	4 wild card
	Field ≤ 120 atleti	2 wild card
Campionato italiano femminile	Field > 120 atlete	4 wild card
	Field ≤ 120 atlete	2 wild card
Gara Nazionale 72/54	➤ 2 wild card maschili ➤ 2 wild card femminili	

NB: qualora venisse richiesta, una delle *wild card* a disposizione del Circolo organizzatore verrà obbligatoriamente attribuita all'Atleta disabile.

10.3 Gestione *wild card* per le Gare Professionistiche

- Le *wild card* dell'Open d'Italia e del Senior Italian Open sono assegnate dal Presidente Federale;
- Le *wild card* per tutti gli eventi professionistici maschili a esclusione degli Open sopracitati sono assegnate secondo le indicazioni del Regolamento Italian Pro Tour;
- Le *wild card* per tutti gli eventi professionistici femminili sono assegnate, in accordo con il settore tecnico, dalla Team Manager del Settore Proette;



11 CRITERI DI SELEZIONE PER LE COMPETIZIONI INTERNAZIONALI

11.1 Campionati a Squadre Europei EGA Femminili

Criteri di selezione per la Squadra *Girl*:

Sono selezionate sei Atlete *Under 18*:

- Le prime tre Atlete nella classifica data dalla somma tra *OdM* e *WWAGR*
- Tre *wild card*

Criteri di selezione per la Squadra *Lady*:

Sono selezionate sei Atlete *Over 18*:

- Le prime tre Atlete nella classifica data dalla somma tra *OdM* e *WWAGR*
- Tre *wild card*

Criteri di selezione per la Squadra *Seniores*

Sono selezionate sei Atlete *Seniores*:

- La vincitrice del Campionato Italiano *Seniores*
- Cinque *wild card* designate dal Direttore Tecnico in accordo con la Commissione Settore Agonistico



11.2 Campionati a Squadre Europei EGA Maschili

Criteri di selezione per la Squadra Boy

Sono qualificati 6 Atleti *Under 18*:

- I primi due Atleti nel *WAGR*
- I primi due Atleti nell'*OdM*
- Due *wild card*

Nota bene: nel caso un Atleta fosse presente in entrambe le classifiche *WAGR* e *OdM*, il posto verrà assegnato tramite *wild card* del C.T.

Criteri di selezione per la Squadra Amateur

Sono qualificati sei Atleti *Over 18*:

- I primi due Atleti nel *WAGR*
- I primi due Atleti nell'*OdM*
- Due *wild card*

Nota bene: nel caso un Atleta fosse presente in entrambe le classifiche *WAGR* e *OdM*, il posto verrà assegnato tramite *wild card* del C.T.

Criteri di selezione per la Squadra Seniores

Sono qualificati sei Atleti Seniores:

- I primi 2 Atleti Seniores nell'*OdM*
- Il primo Atleta classificato nel Campionato Italiano Seniores non già esentato dall'*OdM*
- 3 *wild card* assegnate dal Direttore Tecnico

11.3 Campionati Individuali EGA

Campionati maschili Seniores e Mid-Amateur

Gli Atleti iscritti al Campionato verranno ordinati secondo il seguente criterio:

- Vincitore dell'ultimo Campionato Nazionale Seniores / Mid-Amateur disputato alla data di chiusura delle iscrizioni;
- *Handicap Index* alla data di chiusura delle iscrizioni.

Campionati femminili Seniores e Mid-Amateur

Le Atlete iscritte al Campionato verranno ordinate secondo il seguente criterio:

- Vincitrice dell'ultimo Campionato Nazionale Seniores / Mid-Amateur disputato alla data di chiusura delle iscrizioni;
- *Handicap Index* alla data di chiusura delle iscrizioni.



12 ETICHETTA E REGOLE DI COMPORTAMENTO

I **GIN** e **GIF** e in generale tutti gli Atleti qualora convocati a rappresentare la Squadra Nazionale, la FIG, il CONI e l'Italia sono tenuti a rispettare in ogni luogo e in qualsiasi momento le disposizioni di seguito stabilite:

REGOLE GENERALI

1. L'Atleta prende atto di essere tra i GIN o GIF per la disciplina del golf e, quale tesserato della Federazione **si attiene a tutte le disposizioni che la regolano** (Statuto federale, Regolamenti ecc.), a tutte le normative CONI e della Federazione internazionale con particolare riferimento alla normativa antidoping e sulle scommesse sportive (che qui richiamati si intendono conosciuti e accettati dall'Atleta).
2. L'Atleta dichiara di **conoscere e accettare il presente regolamento** e non contestare eventuali sanzioni proposte dallo staff qualora lo stesso non venisse osservato.
3. L'Atleta è consapevole che per qualsiasi controversia dovesse insorgere con la Federazione potrà ricorrere esclusivamente utilizzando le procedure previste dagli Organi di Giustizia.
4. Gli Atleti Professionisti devono **essere in regola con il tesseramento** entro la data fissata annualmente dal Consiglio Federale, pena l'impossibilità di fare parte della Squadra Nazionale.

REGOLE SPORTIVE

5. L'Atleta deve attenersi e rispettare il programma di allenamento e di gara, rispettando le direttive impartite dal D.T., dai C.T. e dalle persone da questi incaricate. Inoltre **ha l'obbligo di partecipare** ai corsi, ai raduni, alle prove campo, ai Campionati/Gare Nazionali e alle trasferte all'estero, secondo le modalità stabilite dalla FIG. L'assenza ingiustificata e prolungata dalle suddette attività porterà l'automatica esclusione dalla rosa dei GIN.
6. L'Atleta è tenuto a comunicare al C.T. e allo staff della Squadra Nazionale di appartenenza tutti i professionisti con cui collabora, nonché eventuali variazioni durante la stagione.
7. Gli Atleti maggiorenni della Squadra Nazionale Dilettanti maschile sono tenuti, a proprie spese, a completare l'affiliazione (**Membership**) al Circuito **Alps Tour** al fine di ricevere *wild card* per la partecipazione ai tornei. Gli Atleti che non completeranno in tempo utile l'affiliazione non potranno più ricevere inviti e non saranno concessi loro i rimborsi spese per la partecipazione ai suddetti tornei.
8. L'Atleta è tenuto a rispettare le scadenze delle iscrizioni alle gare e l'adesione alle giornate di allenamento. Si raccomanda di limitare le "**doppie iscrizioni**" e le **cancellazioni all'ultimo minuto**: in caso di fenomeni ripetuti nel tempo l'Atleta sarà oggetto di sanzioni.
9. È indispensabile che l'Atleta GIN o GIF **coordini e condivida il passaggio al professionismo** con i C.T. e il D.T. che lo accompagneranno in questa delicata fase di transizione.



Gli Atleti dilettanti per acquisire lo status professionistico e conseguente iscrizione all'Albo devono seguire la procedura del Regolamento Professionisti art.12.1-12.2-12.3.

10. È fatto obbligo all'Atleta entro tre giorni dal rientro dalle gare disputate all'estero a titolo individuale di inviare al Circolo di appartenenza i dati del campo e i risultati ottenuti.
11. L'Atleta è tenuto a rendicontare periodicamente allo staff circa l'andamento della propria stagione e a comunicare tempestivamente eventuali necessità o difficoltà.
12. L'Atleta è tenuto a compilare, qualora previste, le statistiche di gioco ed i report inerenti agli allenamenti previsti dal CT della Squadra di appartenenza.

REGOLE DI COMPORTAMENTO

13. L'Atleta è chiamato al rispetto delle regole di condotta dettate dal **Codice Etico del CONI** e della FIG (che qui richiamati si intendono conosciuti e accettati dall'Atleta). È pertanto tenuto ad avere un comportamento ispirato ai valori sportivi, al *fair-play*, al rispetto delle regole dello Sport e della società civile, osservando un contegno decoroso, dignitoso e rispettoso, tale da non arrecare in alcun modo discredito alla FIG e al proprio Paese. Deve inoltre assicurare il rispetto di tutte le leggi, usi e costumi del Paese ospite.
14. All'Atleta è fatto divieto di fumare e bere alcolici durante i giorni di allenamento, durante corsi e raduni e durante lo svolgimento delle gare.
15. L'Atleta GIN si impegna, qualora fornita, a vestire unicamente ed esclusivamente la divisa da gioco della FIG in occasione di:
 - Allenamenti, prove campo o raduni convocati dalla FIG
 - Campionati Nazionali e Gare Nazionali 72/54
 - Gare internazionali individuali o a squadre se convocato dalla Federazione
 - In tutte le competizioni riportate nella Circolare FIG "Agevolazioni Economiche per i GIN"
 - Ove richiesto dalla Federazione o dallo Staff della Nazionale

Qualora il materiale fornito non fosse sufficiente o disponibile l'Atleta dovrà preventivamente e tempestivamente comunicarlo all'Ufficio Tecnico (tecnico@federgolf.it) e potrà utilizzare abbigliamento **sprovvisto di altro marchio o logo**.

La sopraccitata divisa dovrà essere in uso esclusivo dei GIN che la riceveranno e non potrà più essere indossata in caso di perdita della qualifica. Si rammenta che ogni Atleta è responsabile della dotazione ricevuta dalla FIG; in caso di smarrimento l'Atleta ne risponderà personalmente.

Gli Atleti con qualifica di GIF o BN non possono vestire la dotazione riservata ai GIN.

16. L'Atleta, qualora premiato, è obbligato a presenziare alla cerimonia di premiazione, nel corso della quale dovrà indossare, se la possiede, la divisa da cerimonia o un abbigliamento adeguato.



17. L'Atleta si impegna a **non alterare e/o coprire** il logo e/o il marchio del produttore e della FIG presente sui capi di abbigliamento/accessori forniti; l'Atleta si impegna altresì a non aggiungere altri marchi e/o loghi, né a renderne visibile qualsiasi altro in altro modo.
18. L'Atleta è personalmente e direttamente **responsabile dei suoi comportamenti** nei confronti di terzi, ivi compresi giornalisti, sponsor e compagni; è altresì responsabile degli eventuali danni patrimoniali e non, che dovessero derivare alla FIG, al CONI e agli sponsor della Squadra Nazionale a fronte dei suoi comportamenti, anche con particolare riferimento alle norme antidoping.
19. L'Atleta deve mantenere sempre un comportamento educato e sportivamente ineccepibile in campo e nei locali del Circolo, sia in Italia che all'estero. Il Comitato di Gara avrà la facoltà di inibire l'accesso alla gara o la continuazione della stessa all'Atleta che nel corso della stessa, compreso il giorno di prova campo, non terrà un comportamento corretto, (solo ad esempio non esaustivo: imprecando, lanciando oggetti, danneggiando il campo o la club house, o non dando esempio in qualsiasi modo di buon comportamento ed educazione). Tale provvedimento contempla il deferimento immediato agli Organi di Giustizia.

REGOLE SANITARIE E ANTIDOPING

20. L'Atleta ha il dovere di informarsi sulla normativa antidoping ed è consapevole delle conseguenze derivanti da responsabilità per fatti di doping o legati al doping che si riflettono sulla FIG e sul Paese di appartenenza, nonché sull'immagine dello stesso nel panorama internazionale. Si impegna pertanto a praticare lo sport senza fare utilizzo di sostanze e/o metodi proibiti e dichiara che non ne ha mai fatto e non ne farà uso sia durante la preparazione, sia durante lo svolgimento delle competizioni nazionali e internazionali. L'Atleta è infine a conoscenza che è suo preciso impegno rispettare le scadenze degli adempimenti antidoping e che la FIG ha facoltà sanzionatorie nel caso d'inadempimenti e omissioni riconducibili all'Atleta stesso.
21. L'Atleta ha il dovere di informarsi, prendere visione e rispettare rigorosamente il **Protocollo e le Linee Guida Federali** al fine di contrastare e ridurre i rischi di contagio da COVID19 nella pratica dello sport del Golf. L'Atleta deve attenersi alle misure generali di prevenzione e cautela imposte dalle Autorità Competenti, osservando l'obbligo di distanziamento interpersonale e utilizzando i DPI secondo le modalità prescritte dal Protocollo e dalle Autorità competenti;
22. L'Atleta è tenuto a informare tempestivamente il Medico di Squadra e il Direttore Tecnico di ogni infortunio occorso, malattia intervenuta o terapia intrapresa e dà il suo consenso preventivo a essere curato dallo staff medico-sanitario della FIG durante lo svolgimento delle attività federali. È fatto obbligo altresì di sottoporsi alle visite mediche richieste dal suddetto staff.



REGOLE NELLA COMUNICAZIONE

23. L'Atleta si impegna a non utilizzare o associare direttamente o indirettamente la propria immagine in qualità di componente della Squadra Nazionale a marchi, situazioni e/o fatti pubblicitari senza chiederne preventiva autorizzazione alla FIG. Nei rapporti con la stampa nazionale e internazionale, così come per i propri *post*, *blog* o *tweet* su qualunque piattaforma social media o sito web, l'Atleta si impegna a tenere un comportamento decoroso, ispirato ai principi contenuti nel Codice Etico della International Golf Federation e nel Codice di Comportamento Sportivo del CONI e della FIG (che qui richiamati si intendono conosciuti e accettati dall'Atleta).
24. L'Atleta potrà rilasciare interviste aventi per oggetto la Squadra Nazionale informando preventivamente la FIG. Rimane fermo il diritto dell'Atleta a rilasciare autonomamente interviste del cui contenuto si assume personalmente e in toto la responsabilità.
25. Per i propri *post*, *blog* o *tweet* su qualunque piattaforma social media o sito web l'Atleta non può usare segni distintivi istituzionali olimpici o federali, come ad esempio i cinque cerchi olimpici, gli emblemi della FIG a meno che non abbia ottenuto consenso scritto preventivo dalla stessa. Per i propri *post*, *blog* o *tweet* su qualunque piattaforma social media o sito web l'Atleta potrà utilizzare foto con la divisa federale e su siti di gara solo per uso strettamente personale, fatto salvo utilizzi diversi concordati direttamente con la FIG. Non è permesso fare foto ad uso commerciale, vendita o distribuzione delle stesse. Fatto salvo quanto contenuto nei punti precedenti, si suggerisce all'Atleta, per i rapporti con i media e social media, di informare preventivamente l'ufficio stampa federale (e-mail: stampa@federgolf.it).
26. L'Atleta è a conoscenza che la FIG, nell'ambito della promozione sportiva, ha sviluppato un'attività di comunicazione, promozione e marketing legata al marchio FIG, pertanto durante la vigenza delle presenti norme di comportamento, autorizza la FIG ed i suoi sponsor alla pubblicazione delle proprie *slide*, immagini, riprese e/o fotografie, sul sito della FIG o per ogni altro utilizzo che la FIG voglia farne, a fini istituzionali volti alla promozione del movimento golfistico comunque connessi direttamente o indirettamente agli scopi statuari, a discrezione della FIG stessa. L'Atleta si impegna a seguire le direttive della FIG relative alla pubblicità ed alle relazioni esterne in occasione delle apparizioni effettuate a beneficio istituzionale e degli sponsor. La presente autorizzazione non consente l'uso dell'immagine in contesti che pregiudichino la dignità personale e il decoro e comunque per uso e/o fini diversi da quelli sopra indicati. Il/la giocatore/trice a conferma di non aver nulla a pretendere in ragione di quanto sopra indicato e di rinunciare irrevocabilmente a ogni diritto, azione o pretesa derivante da quanto sopra autorizzato.



DIRETTIVA FEDERALE SULL'AMATEUR STATUS

27. Gli Atleti con qualifica di GIN, GIF, BN, BG e B potranno accettare un compenso o altre utilità di rilevante valore economico (sotto qualsiasi forma, denaro, merce o altro), per l'uso del loro Nome, della loro Immagine e della loro Identità o per il compimento di qualsivoglia altra prestazione, solo se preventivamente autorizzati dalla Federazione. Tale autorizzazione è subordinata alla presentazione della proposta di sponsorizzazione all'ufficio marketing federale, sentito il parere del Direttore tecnico, a mezzo e-mail agli indirizzi: acosta@federgolf.it e mdelpodio@federgolf.it.

SANZIONI PREVISTE

La mancata osservanza delle suddette disposizioni, rilevate dallo Staff FIG, dai Comitati di Gara, dagli Arbitri o con comunicazione scritta dai Circoli, comporterà, a seconda della gravità dell'infrazione, una o più tra le seguenti sanzioni:

- Ammonizione ufficiale;
- Ridotto o mancato rimborso delle spese per la partecipazione alle gare;
- Mancata selezione per le gare all'estero;
- Sospensione della qualifica per un periodo da uno a tre mesi e/o esclusione dalle Squadre Nazionali;
- Penali e riduzioni dei benefit riconosciuti nei contratti degli Atleti Professionisti;
- Impossibilità di appartenere alla **Squadra Nazionale Professionisti per gli Atleti non regolarmente tesserati**;
- Deferimento agli Organi di Giustizia per le situazioni di maggiore gravità;
- Esclusione con effetto immediato dalle rose GIN/GIF e sospensione delle qualifiche federali in caso di infrazione alla Direttiva Federale sull'Amateur Status.



13 ANTIDOPING E COVID-19

La FIG è particolarmente attenta al problema del doping nell'attività sportiva, a tutti i livelli. Per questo aderisce alle normative nazionali e internazionali sull'antidoping, considerando la particolare gravità del comportamento di chi assume sostanze proibite per alterare le proprie prestazioni sportive.

La normativa in vigore, i moduli per l'esenzione ai fini terapeutici e le comunicazioni relative all'antidoping sono consultabili sul sito: nadoitalia.it

Si ricorda agli Atleti che potranno essere organizzati test antidoping senza preavviso in occasione di qualsiasi allenamento o gara.

Ricordando che il presente documento ha valore meramente informativo e non esaustivo, si riportano di seguito le principali novità introdotte dal Codice Mondiale Antidoping WADA, in vigore dal 1° gennaio 2021.

NADO Italia, in qualità di parte firmataria del Codice WADA, ha recepito le nuove disposizioni nelle Norme Sportive Antidoping (NSA), costituite dai seguenti documenti:

- Anti-Doping Sports Code (ADSC) - Codice Sportivo Antidoping (CSA), attuativo del Codice WADA e dei relativi Standard Internazionali;
- Results Management Procedure (RMP) - Procedura di Gestione dei Risultati (PGR), in attuazione dello Standard Internazionale per la gestione dei risultati;
- Technical Document for Testing and Investigations (TD_TI) - Documento Tecnico per i Controlli e le Investigazioni (D.T.-CI), attuativo dello Standard Internazionale per i Controlli e le Investigazioni.

Le NSA sono state approvate dalla WADA in lingua inglese e sono disponibili anche in italiano sul sito web di **NADO ITALIA** (www.nadoitalia.it).

Alle NSA, uniche norme dell'ordinamento sportivo italiano che disciplinano la materia dell'antidoping, si aggiungono le norme procedurali della Corte Nazionale d'Appello antidoping, organismo indipendente da NADO Italia, istituito conformemente alla normativa WADA.

Si rimanda al sito [NADO ITALIA](http://www.nadoitalia.it) e alla sua sezione [DOCUMENTI](#) per ulteriori informazioni.

A questo [LINK](#) è possibile prendere visione del regolamento che disciplina le esenzioni a fini terapeutici TUE e al relativo [modulo](#) per la domanda.

Si richiede infine agli Atleti di prendere visione e attenersi scrupolosamente a tutte le [Circolari](#) e le disposizioni pubblicate sul sito [FIG](http://www.fig.it) in materia di prevenzione da contagio COVID-19.



14 CONTATTI

Matteo Delpodio – Direttore Tecnico

mdelpodio@federgolf.it

Alessandro Rogato – Consigliere speciale Squadre Nazionali

arogato@federgolf.it

Anna Roscio – Team Manager

Squadra Nazionale Femminile Dilettanti

aroscio@federgolf.it

**Roberto Zappa – Commissario Tecnico
Squadra Nazionale Femminile Dilettanti**

rzappa@federgolf.it

**Alberto Binaghi – Commissario Tecnico
Squadra Nazionale Maschile Dilettanti**

abinaghi@federgolf.it

**Tommaso Perrino – Commissario Tecnico
Squadra Nazionale Paralimpica**

perrino.tommaso84@gmail.com

**Massimo Scarpa – Commissario Tecnico
Squadra Nazionale Professionisti e Proette**

mscarpa@federgolf.it

**Diana Luna – Team Manager
Squadra Nazionale Proette**

dluna@federgolf.it

**Stella Coppi – Consigliere Federale
Settore Dilettanti**

scoppi@federgolf.it

**Marco Durante – Consigliere Federale
Settore Professionisti**

mdurante@federgolf.it

Antonio Pelliccia – Medico Federale

apelliccia@federgolf.it

Alessandra Castriotta – Responsabile Area Tecnica FIG

acastriotta@federgolf.it

Ufficio Campionati FIG

campionati@federgolf.it

Ufficio Tecnico FIG

tecnico@federgolf.it

